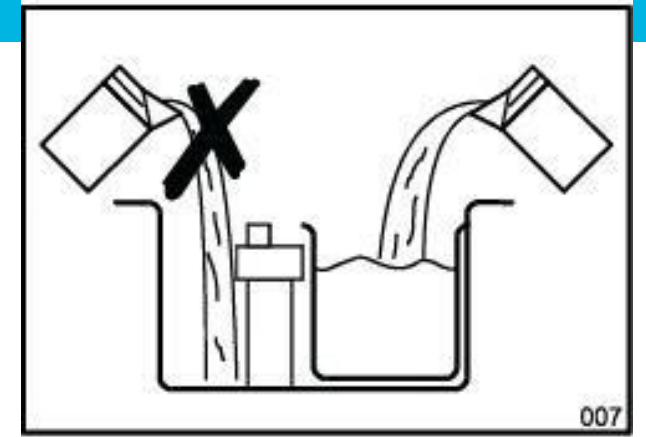


## ENTRETIEN DE L'ASSEMBLEUR DE CRÈME

# Phases de lavage

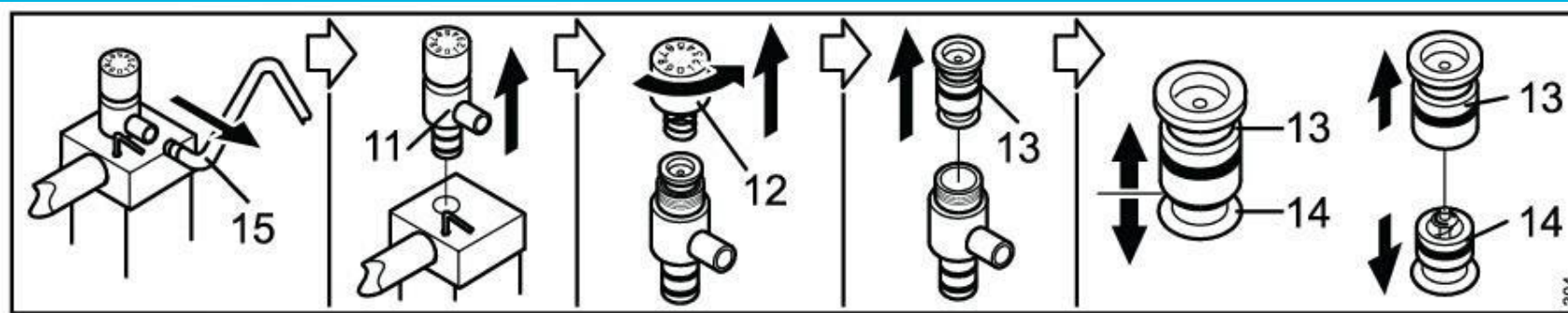
Pendant le lavage et la désinfection, il est possible de faire fonctionner la pompe sans arrêt, mais uniquement lorsqu'il y a une solution détergente et désinfectante dans le cube. **Afin de ne pas endommager la pompe, évitez absolument de**



Lavage des pièces en contact avec la crème (tuyau d'aspiration, pompe, bec/labyrinthe et robinet) :

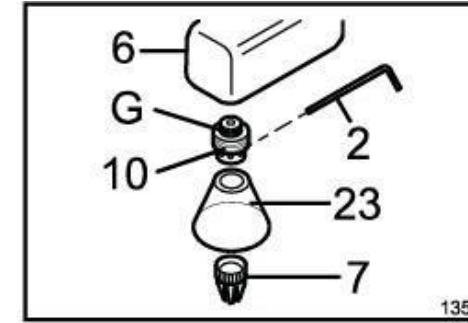
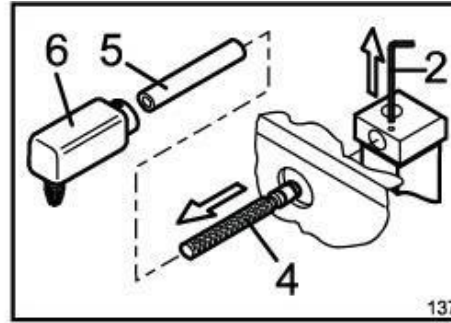
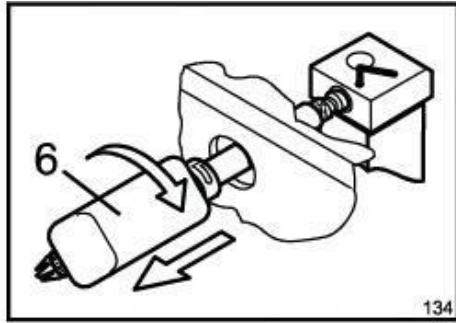
- Retirez l'excédent de crème et mettez-le au réfrigérateur ;
- Versez le détergent, dilué avec environ un litre d'eau tiède, dans le cube ;
- Faites fonctionner l'appareil jusqu'à ce que le cube soit vide ;
- Répétez l'opération avec de l'eau froide pour retirer le détergent de l'appareil et des glaçons.

# Démontage et nettoyage du régulateur d'air :



- Enlever le tube d'aspiration [15] et service le corps du régulateur [11] Le soulevant de son siège ;
- Dévissez complètement le bouton de commande [12] dans le sens opposé à celui de la dans le sens des aiguilles d'une montre ;
- retirez le support de soupape [13] en le tirant vers le haut et retirez la soupape [14] ;
- Vérifier que le tuyau d'aspiration n'est pas bouché en y faisant passer de l'eau
- Lavez soigneusement les pièces démontées afin d'éliminer complètement les résidus de crème ;
- Allumez le régulateur d'air et remettez-le dans votre siège. Les pièces sont  
Construit de manière à éviter les défaillances pendant la phase de remontage.

# Démontage et nettoyage du régulateur d'air :



- démontez le robinet [6] en le tournant de 45° dans le sens des aiguilles d'une montre et retirez-le ;
- retirer l'arbre de fixation [2] ;
- retirer le bec [5] et le labyrinthe [4] de l'appareil ;
- Retirez le distributeur de crème [7] en le dévissant dans le sens des aiguilles d'une montre (en libérant également, le cas échéant, les éclaboussures de plastique [23]) et dévissez le distributeur de crème [10] à l'aide du bâton de fixation [2]. N'UTILISEZ PAS DE PINCES pour ne pas gâcher les filets ;

# Démontage et nettoyage du régulateur d'air :

- Chaque pièce démontée devra être soigneusement lavée à l'eau chaude et au détergent, et rincée abondamment à l'eau froide. Utilisez la brosse fournie pour nettoyer l'intérieur du bec [5] et du robinet [6]. Nettoyez les trous du distributeur [10] à l'aide d'une brosse appropriée.
- 

**Remarque :** Nous vous conseillons de laisser les parties enfoncées pendant quelques heures dans la solution détergente (par exemple pendant la pause de fermeture) pour faire fondre les résidus dans les interstices.

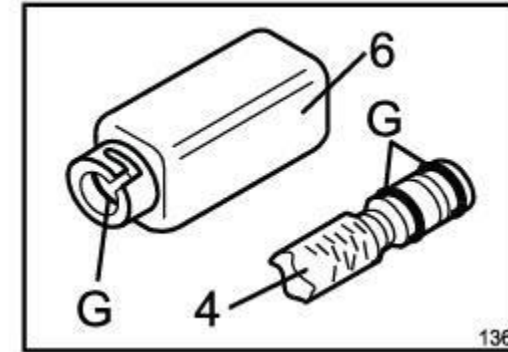
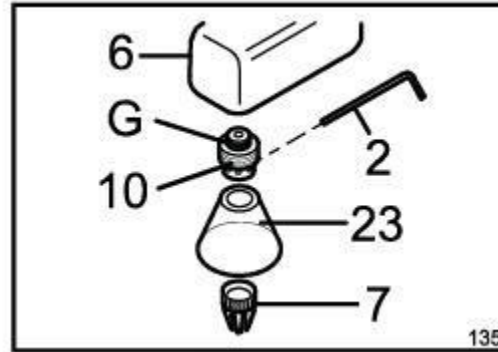
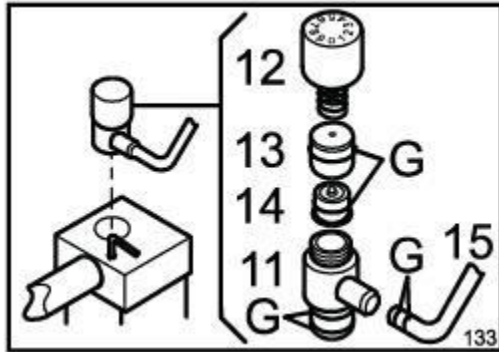
---

- Lubrifiez les joints avec de la graisse alimentaire avant de remonter les pièces.

# Assainissement

- Préparez la SOLUTION DÉSINFECTANTE selon les instructions du produit et versez-la dans le cube ;
- Démarrez la distribution aussi longtemps que nécessaire. S'il est nécessaire de laisser la solution fonctionner pendant une longue période, éteignez l'appareil (afin de ne pas faire fonctionner le système de réfrigération inutilement) ;
- Si nécessaire, rincez l'appareil à l'eau froide (après désinfection, ne touchez pas les pièces qui entreront en contact avec les aliments avec vos mains).

# Examen conjoint



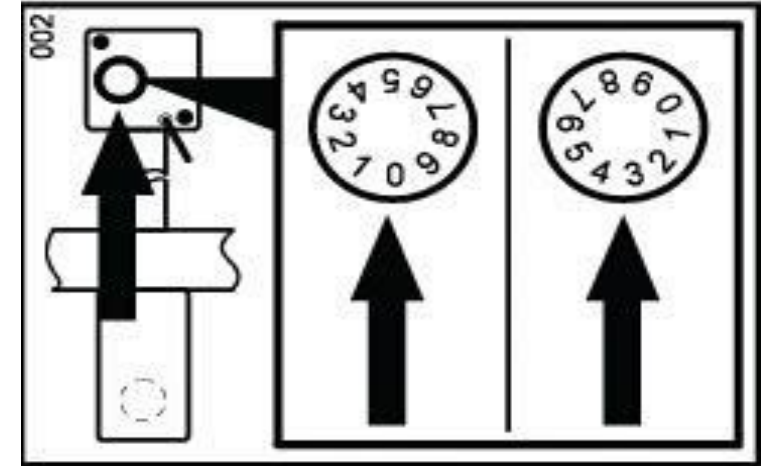
- Lors du démontage des pièces pour le lavage, vérifiez de temps en temps l'intégrité des joints (indiqués par [G] sur le dessin) et remplacez ceux qui sont endommagés ou dilatés par rapport à leur siège.
- N'utilisez que du caoutchouc original fabriqué à partir d'aliments ensemble.
- Pour bien remplacer les joints, il est nécessaire : — d'enlever les anciens ensemble à l'aide d'un instrument pointu, éventuellement non métallique, en prenant soin de ne pas rayer les joints ; — de lubrifier les nouveaux avec de la graisse alimentaire au moment de leur replace.

# Réglage de la soupape d'air

- En se tenant devant l'appareil et en tournant le bouton de commande réglable dans le sens des aiguilles d'une montre, la vanne sera complètement fermée en position « 0 ». En tournant dans le sens inverse des aiguilles d'une montre, vous vous ouvrirez

progressivement la soupape d'air. Avec des crèmes normales et correctement froides, la régulation normale se situe entre les positions 2 et 5.

- La crème transformée en beurre obstrue le labyrinthe et bloque ainsi l'appareil. Dans ce cas, tournez le bouton de réglage sur la position « 0 », répartissez à travers le bouton jusqu'à l'obtention d'une crème liquide et réajustez l'air à la position idéale.





# Problèmes

PROBLÈME	PROBABLE CAUSE	REMÈDE
L'appareil ne semble pas fonctionner Avec l'interrupteur START-UP allumé 1 LE VOYANT NE S'ALLUME PAS.		
	La fiche n'est pas insérée correctement dans le prenat.	Insérez correctement la fiche dans la prise.
	Le tir est défectueux.	Remplacez-le par un technicien qualifié.
	Un fusible pour protéger l'installation a agi.	Trouver et éliminer la cause de la surcharge et Remplacez les fusibles par des fusibles similaires.
	Il y a un manque d'alimentation électrique dans la prise.	Vérifiez que les sectionneurs, les interrupteurs omnipolaires et les différentiels de l'installation électrique au-dessus de la prise sont fermés. Si ce n'est pas le cas, avant de les fermer, vérifiez que personne n'est effectuer quelques réparations électriques.
	Le cordon d'alimentation est défectueux.	Veillez contacter le service d'assistance.
Avec l'INTERRUPTEUR DE DÉMARRAGE sur 1, le voyant s'allume, mais le L'appareil ne fonctionne pas.		
	Faute à l'intérieur de l'aparaté.	Veillez contacter le service d'assistance.

Lors de l'allumage ou de la distribution,  
l'appareil provoque le déclenchement des  
protections  
ou l'interruption des fusibles.

Faute à l'intérieur de l'apareil.

Veillez contacter le service d'assistance.

# Problèmes

La nata sale mojada o blanda.		
	Soupape d'air trop fermée.	Augmentez l'ouverture en tournant le bouton jusqu'à un nombre plus élevé.
	Crèmes trop sucrées ou contenant de graisses trop faibles.	Remplacez le type de crème. Pas de classe de crème Convient pour le labyrinthe. Veuillez contacter le service d'assistance.
	Température de stockage trop élevée.	Rendez-vous sur le service d'assistance pour le configurer.
	Défaillance de l'installation de réfrigération.	Veuillez contacter le service d'assistance.
Le sel liquide né du griffon.	Soupape d'air bouchée.	Démontez-le et lavez-le.
Pas de répartition de la crème (mousse possible dans le bol). Le moteur de la pompe semble fonctionner.		
	Formation de beurre dans le labyrinthe et/ou chez le distributeur de crème.	Démontez-le et lavez-le.
	Classe de crème non adaptée au labyrinthe (contenu de graisses trop élevées).	Essayez de diluer la crème avec du lait ou de l'eau. En cas de Si vous rencontrez des difficultés, veuillez contacter le service d'assistance.
	Tube d'aspiration étanche.	Démontez-le et lavez-le.

	Infiltration d'air le long de la conduction de la crème.	Vérifier le bon montage des pièces et l'intégrité des joints, notamment sur le tuyau d'aspiration.
	Défaillance de la pompe.	Veillez contacter le service d'assistance.
<b>Tendance à émettre des éclaboussures de crème.</b>	Soupape d'air trop ouverte.	Réduisez l'air en le transformant en un chiffre de plus bas.

# Problèmes

Réfrigération insuffisante ou insuffisante.	Surchauffe due à un manque d'aération.	Nettoyer les grilles, réinitialiser les distances pour la circulation de l'air et Finalement, attendez une vingtaine de minutes.
	Le système de réfrigération a été mis en service Il a été démarré et arrêté plusieurs fois (OPÉRATION À ÉVITER) et le compresseur a été désactivé de sa protection thermique.	Éteignez l'appareil à l'aide de l'interrupteur ON EN MOUVEMENT, attendez-vous à 5... 10 minutes et redémarrez-le. Vérifiez (en lisant le thermomètre) que la baignoire refroidit correctement : ne vous limitez pas à vérifier si l'appareil émet un bourdonnement, car il est produit par le ventilateur et non par le compresseur.
	Température de stockage trop élevée.	Rendez-vous sur le service d'assistance pour le configurer.
	Condenseur sale.	Demandez le nettoyage au service d'assistance.
	Défaillance de l'installation de réfrigération.	Veillez contacter le service d'assistance.
La distribution ne s'active pas ou est soudainement interrompue (le moteur de la pompe semble éteint) sans provoquer le déclenchement de la protection électrique ou l'interruption des fusibles.	Surchauffe du moteur de la pompe due à une surutilisation.	Le protecteur thermique est intervenu. Attendez une vingtaine de minutes.

Défaillance électrique, panne du moteur de la pompe ou pompe sous contrainte mécanique.

Veillez contacter le service d'assistance.

# Problèmes

Un code d'alarme « P.– » ou « P.E » apparaît au-dessus de l'écran.	Remarque : Le signal d'alarme est un événement très rare, mais peut se produire en présence de conditions particulières.	Avant de considérer l'appareil comme endommagé, éteignez-le aussi longtemps que nécessaire pour la normalisation des Températures (10... 20 minutes). Après Essayez à nouveau d'utiliser l'appareil et Vérifiez si l'alarme se répète.
Code d'alarme « P. – » : a Température de la baignoire en dehors des limites de sécurité.	L'appareil a été fourni avec de la crème trop froide ou avec des liquides trop chauds pendant le lavage.	N'utilisez que des liquides à une certaine température. environ entre +2 et +40°C.
	Le système de réfrigération fonctionne « vide » (le cube est vide ou n'a pas été positionné) dans le tino).	Évitez que cela ne se produise trop longtemps.
	La sonde de température de la cuve est défectueuse (interrompue ou hors tension) tolérance).	Veillez contacter le service d'assistance.
Code d'alarme « P.E » : un court-circuit a été constaté dans la sonde de température de tino.	La sonde de température de la cuve est endommagée (court-circuitée) ou les fils sont endommagés sont gâtés.	Veillez contacter le service d'assistance.
Perte de crème et/ou d'eau sous l'appareil.	Bague d'étanchéité du moteur de la pompe cassé.	Accéder au service d'assistance substitution.
Bruits anormaux.	Défaut interne de l'appareil.	Veillez contacter le service d'assistance.

**ITV**

**ICE** makers

